

# 2012 台灣高中職專題暨小論文競賽

投稿類別：餐旅類

篇名：

我國傳統製造業轉型觀光工廠之經營策略探索性研究  
-以高雄橋頭糖廠為例

作者：

黃富敏。私立樹德家商。觀光事業科三年26班

劉玲汝。私立樹德家商。觀光事業科三年26班

陳新雅。私立樹德家商。觀光事業科三年26班

指導老師：

劉天策 老師

## 壹●前言

世界已開發的國家，在產業發展過程中，都曾面臨閒置資產的問題，此與產業結構改變與高科技時代來臨有極度密切的關係存在，也因而造成許多傳統產業失去競爭能力，導致工廠無利可圖的情況下，紛紛外移、甚至面臨倒閉的命運。針對此議題政府曾透過投資獎勵的方式，紛紛鼓勵企業進場來降低問題蔓延，然而近幾年因國內經濟、政治與社會因素低迷，甚難吸引企業前往投資設廠的意願。有鑒於問題擴張，以及無煙囪產業之發展，有助於閒置資產活化再利用，以及帶動經濟與就業人數成長，因此在政府方面，便積極推行休閒觀光發展計劃，期望藉此促進產業升級與閒置資產的發生。

### 一、研究背景與動機

台灣外部環境的快速變遷，在發展求新求變的過程中，傳統產業扮演著最重要的角色，然而，近年來經濟環境的變動，加上政府政策的轉變，主要是以科技產業、高附加價值產與知識產業為經濟發展為主軸，以及投資人所投資的資金逐年減少，使得傳統產業不再像過去那樣蓬勃發展。因此受到中國大陸與全球經濟快速接軌的影響，傳統產業的外移、產業空洞化也越來越嚴重，製造業為了永續發展，企業不斷地進行變革、求新求變，導致企業的競爭力取決於「**投資驅動**」轉型為「**創新驅動**」型經濟；從「**製造優勢**」的產業能力，延伸到「**創新優勢**」的產業能力（李仁芳，1998）。

產業升級轉型的途中，戴勝通理事長曾說：「沒有夕陽產業，只有不敢升級轉型的夕陽公司」，傳統行業之所以停止成長，大部分的原因是因為自限於傳統「生命週期」理論，商品及產業由興盛到滅亡，結束營業的宿命。

研究背景之探討在製造業「傳承、蛻變、走新路」的路途中，製造業可以走向製造、觀光、歷史文化、教育價值的經營型態－「觀光工廠」。觀光工廠是從製造擴充到工廠參觀、教育解說、實作體驗、展示販售、文化休閒等服務多元化

的工廠，但由於目前大部份的工廠是以生產貫穿了整個工廠的建置，並未融入觀光意象，兼營觀光深具挑戰形成本研究動機之一。

結合文化體驗的思考模式；過去常以技術、基礎設施及資訊等為升級轉型的主要目的，因此傳統產業策略的思維是以產品之功能強、外型好、價格優勢為主，現在則是以生活與情境，做為出發點而吸引消費者的注意力，改變消費行為，並為產品找到新的生存方式，當然此種產品也可能是一項服務，為消費者創造值得回味的記憶，創新傳統產業策略思維形成本研究動機的第二目的。

## 二、研究目的

近年來傳統產業開始深思如何進行轉型，才可永續經營。而本身依企業的產品與文化，而開始發展觀光工廠營運模式的觀光服務業，讓遊客多了不同旅遊型態的選擇。人們對於旅遊方面的需求也與日俱增。但台灣可供觀光旅遊的地點甚多，為何有些地點能吸引極多人群的前往，而有些則不然？哪些因素會影響觀光遊客滿意度？透過本研究可供傳統產業轉型觀光服務業之參考。

基於上述，本研究小組研究目的的分述如下：

- 一、橋頭糖廠遊客對觀光設施遊憩滿意度。
- 二、探討不同遊客背景屬性對觀光工廠之意象與產品購買意願之差異。
- 三、探討整體遊客滿意度與服務品質間之關係。
- 四、建構並分析橋頭糖廠之遊客滿意度模式。
- 五、提供欲轉型為觀光服務業的觀光工廠及傳統產業，可遵循或借鏡的行銷策略。



1909年成立橋仔頭鑄物工廠(為後來台灣機械公司的前身)。至此橋仔頭在台灣糖業的先驅地位已經確立。1910年台灣總督佐久間陪同英國大使到橋仔頭，參觀台灣糖業的發展成果，所謂「橋仔頭的糖業經驗」已經紮根成功，並獲得國際糖業界的肯定。

## 二、企業轉型策略相關文獻探討

台灣經濟發展的過程中，受外部環境快速變動的影響，形成產業結構一波波的變遷及產業的快速沈浮，能否適時的調整企業轉型策略成為企業永續發展之關鍵徐聯恩(1996)認為，「在科技環境不斷演變加上企業逐漸成長，長期成功的企業也需要變革。企業若繼續以傳統的步伐與思維來經營，僅與企業本身的經驗相比較，或許感受不大，但當外在的競爭環境衝擊之下，企業競爭力將立即喪失。」(徐聯恩，1996)

## 三、經營績效相關文獻探討

### (一)、觀光工廠定義

凡具保存價值廣度能強調獨特性、具產業知識有寓教於樂富含教育性質、具歷史意義深度能彰顯文化性之工廠，能夠強調與彰顯上述主題特色之一，且完整具備觀光工廠空間、形象、設施與服務品質元素者。依規定，兼經營觀光服務工廠是具有觀光、文化歷史、教育價值等，廠地完整的繼續製造所登記產品製造之加工，而且是以非屬危險性的工業為原則。觀光工廠指的是「要領有工廠登記證明，且提供參觀的部分廠房、廠地、機器設備等設施給遊客觀光和休憩服務。」

## 四、觀念性架構

主要是探討企業內部的獨特能力之內涵，以及企業外部的客觀條件與本業前景，對於進行企業轉型可能會影響的因素。內部企業之獨特能力做為本研究之中心探索要素，主要討論企業轉型策略運用之關係，以及轉型後產業發展的生命週期各階段之經營期，在包含行銷、組織、投資等方面有關聯之事業層級的策略運用。

## 五、研究範圍及對象

本研究範圍是以橋頭糖廠為例，問卷對象則已到橋頭糖廠和橋頭火車站的旅客作為研究對象。

## 六、資料分析

本研究是以結構式問卷為主要的研究工具，用所獲得的橫斷面資料來進行分析，問卷內容主要分為四個部分：企業獨特的能力、轉型的策略、經營績效以及基本資料的調查。

## 七、問卷信度與效度分析

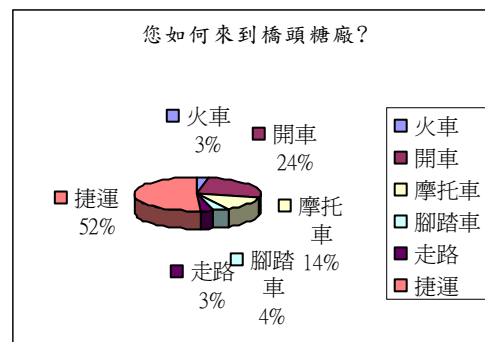
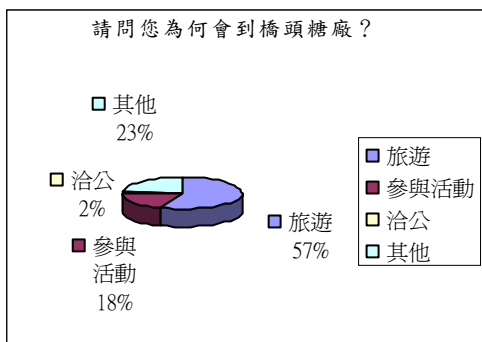
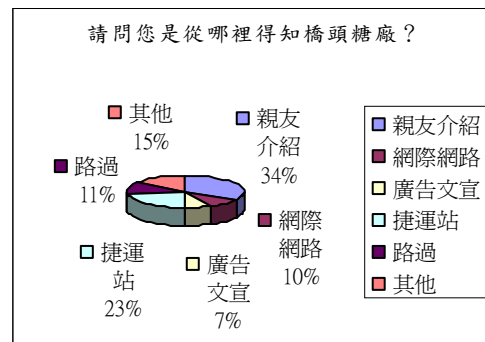
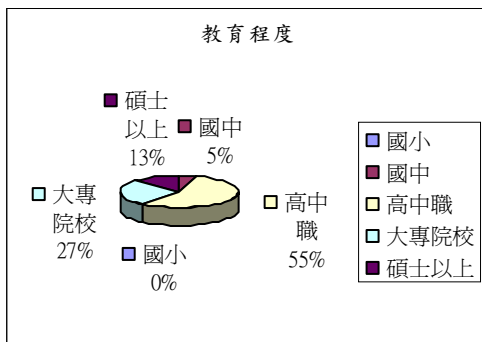
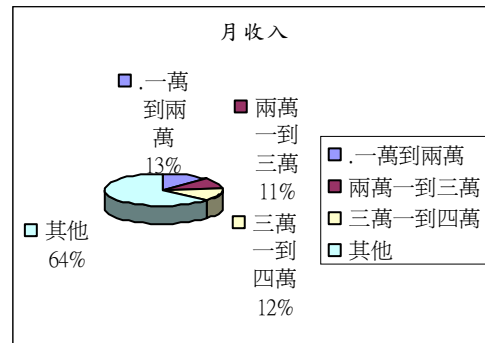
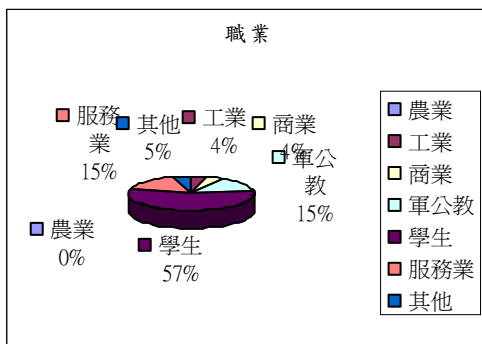
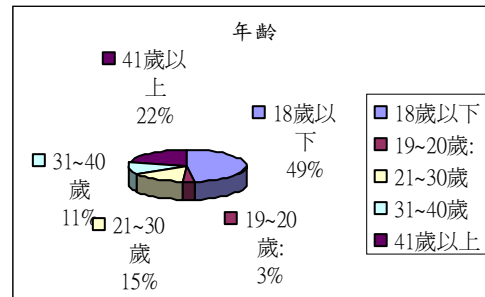
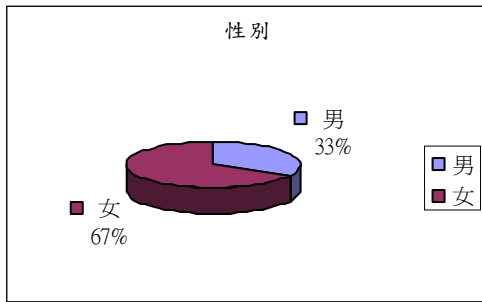
Kerlinger(1986)認為「效度」，「是指一種衡量工具真正能夠測出研究人員所想要衡量之事物特質或功能的程度具有正確性或精確度；而「信度」則是說明一種衡量工具的可靠度」(Kerlinger，1986)。

### (一)效度檢定

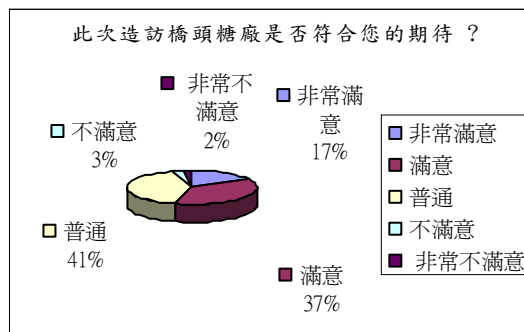
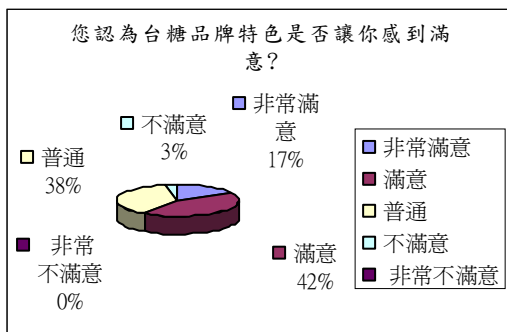
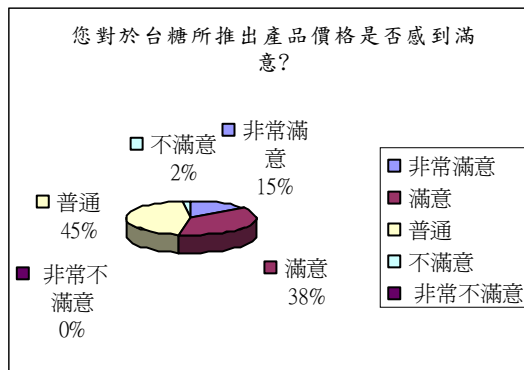
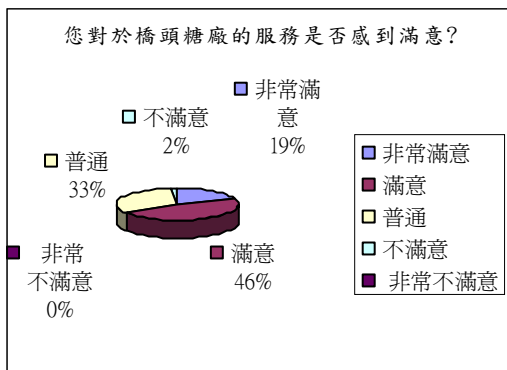
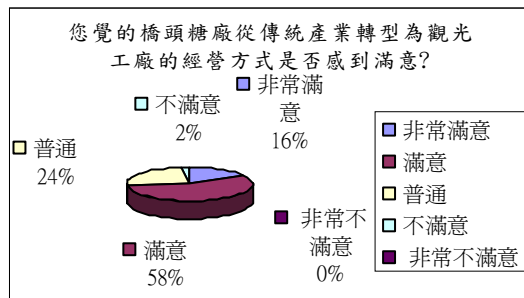
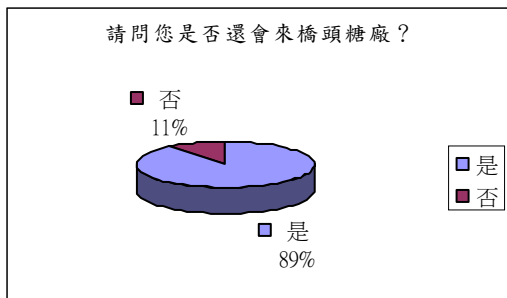
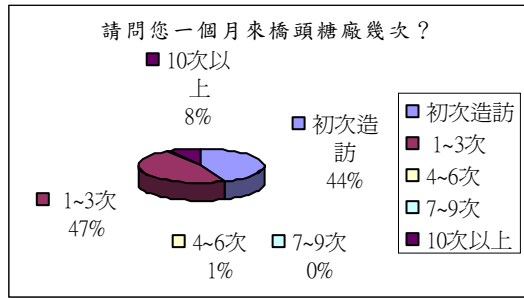
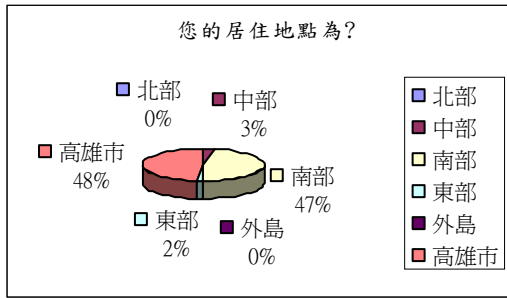
Emory(1985)指出，「所謂內容效度是指該衡量工具能涵蓋研究主題的程度」(Emory，1985)；根據黃俊英和林震岩(1994)的認為，「所謂內容效度乃是指問卷內容具有相當高的代表性，即包括被衡量建構的所有層面之項目，若問卷內容是以理論做為基礎，並參考以前學者類似的問卷內容並加以修訂，並與學術或實務專家討論，而且進行過預試(pretest)即可認定是具有相當的內容效度」(黃俊英.林震岩，1994)。

## 七、問卷調查分析

本小組已傳統產業轉型為觀光工廠為研究探討，到橋頭糖廠實地發放 100 份問卷，其中有效問卷 98 份，2 份為無效問卷，回收率為 98%



我國傳統製造業轉型觀光工廠之經營策略探索性研究-以高雄橋頭糖廠為例





## 參●結論

經由我們的研究討論，發現橋頭糖廠從傳統產業轉型為觀光廠業的意象，大多都是在地人或是老一輩的人才會深入了解糖廠的歷史。

經過我們發放問卷表示會來此地遊玩的年齡層大多分布於學生族群，藉由親朋好友們的介紹與捷運的開通讓一個原本默默無名的橋頭糖廠突然聲名大噪，為這個沉寂已久的地方再度吸引更多的人潮。

來橋頭糖廠旅遊的遊客大多高雄市民居多，其次是南部。鮮少有南部以北的遊客來玩。

對於橋頭糖廠得經營方式大多都感到滿意，為有少數民眾感到不滿意原因大多是在地人認為沒特色，期望會有更多的兒童建設與更多元的活動來此地舉辦提高曝光率。環境衛生的滿意度大多是以普通為主，不過我們實際去過之後發現糖廠的環境衛生並不如預期的滿意。或許是因為糖廠地理位子較於偏僻蚊蟲較容易孳生，這也是民眾不想再度前來的原因之一。期待會有大幅的改善。

最後我們研究的結果發現大多對於糖廠的週遭環境與經營方式多數感到滿意，有少部分是有意見的。這或許是糖廠有待加強的地方。

## 肆●引註資料

- 1.施政延(1999)。 **家住糖廠**。信誼基金出版社
- 2.台灣糖業博物館官方網站 <http://www.tsleisure.com.tw/museum/>
- 3.張正錫(2005)。 **我國傳統製造業轉型觀光工廠之經營策略探索性研究**
- 4.橋頭糖廠  
<http://guide.easytravel.com.tw/scenic.aspx?CityID=20&AreaID=271&PlaceID=2471>
- 5.維基百科  
<http://zh.wikipedia.org/zh-tw/%E7%B6%AD%E5%9F%BA%E7%99%BE%E7%A7%91>